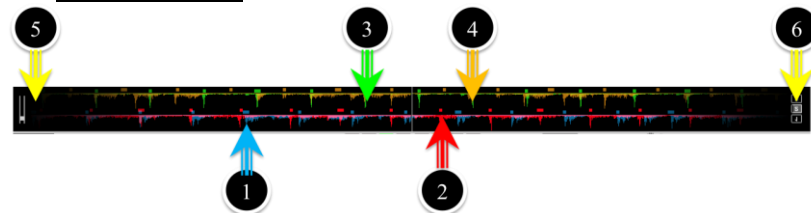


Zarys ogólny VirtualDJ 7 LE 4-Mx

Interfejs VirtualDJ 7 LE 4-Mx można podzielić na 9 części:

- Kształt fali
- 4 podglądy talerzy: A, B, C i D
- 2 obszary kontrolki talerzy: lewy i prawy
- Mikser
- Przeglądarka

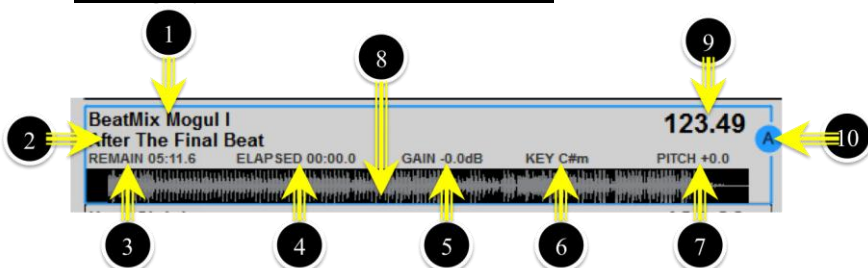
A. Kształt fali



W tej części wyświetla się do 4 kształtów fali:

1. kształt fali talerza A na niebiesko
2. kształt fali talerza B na czerwono
3. kształt fali talerza C na zielono
4. kształt fali talerza D na beżowo
5. suwak zoomu na lewo
6. 3 ustawienia zoomu na prawo

B. Podgląd talerzy: A, B, C i D



Na każdym wirtualnym talerzu można zobaczyć:

1. nazwę wykonawcy
2. tytuł utworu
3. czas pozostały do końca utworu
4. czas, jaki upłynął od początku utworu
5. Gain w utworze (ustawiony przyciskiem gain na DJ Console 4-Mx)
6. tonację utworu
7. zmianę tempa w porównaniu z oryginalnym tempem utworu
8. zmniejszony widok kształtu fali
9. ilość BPM utworu
10. nazwę wirtualnego talerza (A, B, C i D)

C. Obszary kontrolki talerzy: lewy i prawy

W części **kontrolki talerzy** (nad przeglądarką) możesz:

- wgrać lub usunąć pliki muzyczne z danego talerza
- poruszać się wewnątrz ścieżki
- odtworzyć utwór wgrany na talerz
- dodać znacznik w danym punkcie (zwanym cue)
- dodać do utworu efekty
- zmienić pitch (tempo odtwarzania)
- zobaczyć ilość i zmiany BPM



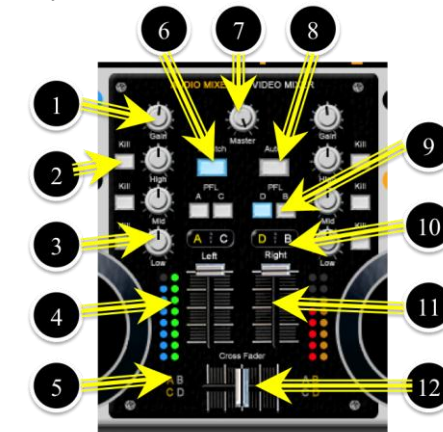
1. **Litera talerza:** kontrolowany talerz (A lub C na lewo, B lub D na prawo)
2. **Nazwy efektów:** nazwy efektów przypisanych do przycisków od 1 do 12
3. **Modulator efektów:** moduluje ostatni efekt wgrany na talerz
4. **Wł./wył. efektów:** uruchamia efekty wgrane na przyciski od 1 do 12 (przycisk **Shift** przełącza między przyciskami 1-6 i 7-12)
5. Uruchomienie funkcji **Auto Cue** i **Auto Loop**
6. **Cofanie/przewijanie**
7. Kontrolki **pitch scale** i **pitch reset**
8. **Tap:** ręczny licznik BPM (kliknij na bit, by obliczyć BPM)
9. **Pitch bend - / +:** czasowo zmienia tempo odtwarzania
10. **Suwak tempa:** ustawia tempo odtwarzania (górną=wolniej / dół=szybciej)
11. **Sync:** synchronizuje talerz z innym talerzem (np. jeśli włączono tę opcję na kontrolkach lewego talerza, synchronizuje lewy talerz z prawym)
12. **Eject:** usuwa utwór z talerza

13. Przyciski **Stop**, **Cue**, **Odtwarzanie/Pauza**
 Stop = zatrzymuje odtwarzanie i przechodzi do punktu Cue 1
 Cue = ustawia punkt Cue (znacznik w utworze) 1
 Odtwarzanie/Pauza = odtwarza lub pauzuje utwór
14. **Pokręto jog** = przeciągnij i upuść na nie utwór, by go wgrać; poruszanie wewnątrz utworu

D. Mikser

Wirtualny mikser, w środkowej części, pozwala regulować:

- głośność na każdym kontrolowanym talerzu
- kontrolki equalizera (EQ = tony wysokie/średnie/niskie) na każdym talerzu
- crossfader
- gain na każdym talerzu
- który talerz jest kontrolowany, a który na odsłuchu
- tryb skreczowania: wł. = skreczowanie / wył. = zmiana tempa



1. **Gain:** ustawia gain na kontrolowanych talerzach (A/C na lewo, B/D na prawo)
2. **Kill:** wycisza dane pasmo częstotliwości (high/mid/low)
3. **Pokręta equalizera:** zmniejszają lub dodają gain do pasma częstotliwości
4. **Wskaźnik występowania dla talerzy:** niebieski = A / zielony = C / czerwony = B / pomarańczowy = D
5. **Przypisanie talerza:** żółty = przypisany / biały = nieprzypisany (domyślnie: A i C na lewo od crossfadera, B i D na prawo)
6. **Tryb skreczowania:** niebieski = włączony / biały = wyłączony
7. **Główne pokręto głośności:** głośność wyjściowa dla widowni
8. **Tryb auto:** automatycznie przesuwca crossfader na inny talerz
9. **PFL = podgląd talerza:** (niebieski = podgląd / biały = brak podglądu)
10. **Kontrolowany talerz:** pokazuje, który wirtualny talerz jest kontrolowany na mikserze
11. **Suwaki głośności lewego i prawego talerza:** góra = głośniej / dół = ciszej
12. **Crossfader** = reguluje miks między lewym a prawym talerzem

E. Przeglądarka

W tej części możesz **przeglądać pliki muzyczne** na komputerze, by wybrać te, które wgrasz na talerze i będziesz miksować. Przeglądarka ma 2 podsekcje:

- **przeglądarkę folderów** po lewej, gdzie wybierasz folder, dysk lub miejsce zdalnego dostępu.
- **przeglądarkę plików** po prawej: w tej części możesz wybrać utwór, który wgrasz na dany talerz.



DJ Console 4-Mx w VDJ 7 LE

DJ Console 4-Mx ma 8 głównych typów kontrol w VirtualDJ 7 LE 4-Mx:

- Przeglądanie
- Efekty, pętla i sampler
- Kontrolki odtwarzania muzyki w trybie 2- i 4-talerzowym
- Pokręta jog
- Kontrolki odsłuchu
- Kontrolki miksera w trybie 2- i 4-talerzowym
- Kontrolki tempa
- Kontrolki trybu 4-talerzowego

A. Przeglądanie

DJ Console 4-Mx ma 5 kontrol do przeglądania w VirtualDJ 7 LE 4-Mx:

1. **Folder:** poruszanie się w przeglądarce folderów lub rozszerzanie folderu.
2. **Files:** wejście do przeglądarki plików.
3. **Przyciski up/down:** poruszanie się góra/dół po listach plików lub folderów.
4. **Load on left/right deck:** wgrywanie pliku na lewy/prawy kontrolowany talerz.
5. **Przyciski do naciśnięcia i przytrzymania w trakcie obracania pokręta jog:** przyspieszają poruszanie się w aktywnej części przeglądarki (foldery lub pliki).

B. Efekty / Pętla / Sampler

Efekty, pętla i sampler kontrolowane są przez 8 kontrol na talerz:

- 6 przycisków przenoszenia (1 do 6): uruchamia lub wyłącza funkcję.
- 1 przycisk przenoszenia Shift: zmienia te przyciski w 7 do 12.
- 1 pokrętko moduluje ostatni wgrany efekt.

Zmiana talerza zmienia zasób efektów (efekty na talerzu A różnią się od tych na talerzu C).

C. Kontrolki odtwarzania

Po wgraniu utworu na talerz możesz korzystać z kontrol odtwarzania:

- **Odtwarzanie/pauza:** odtwarza/pauzuje utwór wgrany na talerz.
- **Cue:** gdy utwór jest zapauzowany, ustawia punkt cue (znacznik); w trakcie odtwarzania przechodzi do punktu cue i odtwarza.
- **Stop:** zatrzymuje odtwarzanie i przechodzi do pierwszego punktu cue (jeśli taki jest).
- **Cofanie/przewijanie:** cofa/przewija utwór (przycisk musi być przyciśnięty)

Kontrolki trybu 4-talerzowego

Po zmianie talerza docelowego (przyciskami **Deck C/Deck D**), wykonują te same funkcje, jak w trybie 2-talerzowym.

D. Pokręta jog

Pokręta jog kontrolują do 5 czynności:

1. **Przeglądanie utworu:** jeśli utwór jest wgrany na talerz (lecz nie jest odtwarzany), kręcenie pokrętką jog powoduje poruszanie się wewnątrz utworu.
2. **Włączanie/Wyłączanie skreczowania:** przy włączonym trybie skreczowania, obracanie pokrętki i lekkie jego naciskanie tworzy dźwięk skreczu (jak na gramofonie). Twoje palce czują skrecz, a niebieskie podświetlenie pokazuje status „naciśnięto”.
3. **Odtwarzanie/pauza:** przy włączonym trybie skreczowania, lekkie naciśnięcie pokrętki pauzuje odtwarzanie. Ten tryb pozwala na odtwarzanie/pauzowanie utworu poprzez unoszenie dłoni/naciskanie nią na pokrętkę.
4. **Pitch Bend:** przy wyłączonym trybie skreczowania (tj. w trybie odtwarzania), kręcenie pokrętką przyspiesza/zwalnia muzykę: pokrętko jog zmienia pitch.

5. **Szybkie przeglądanie plików lub folderów:** naciśnij i przytrzymaj przycisk up lub down i przekręć pokrętkę, by szybko przeglądać listy plików lub folderów.

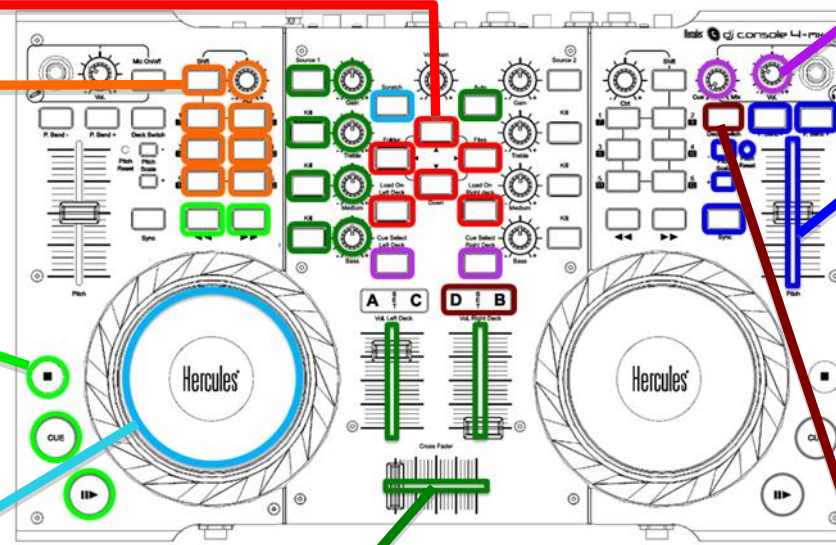
Rozdzielczość pokręteł jog można zmienić w panelu sterowania DJ Console 4-Mx (w zakładce **Advanced (Zaawansowane)**).

E. Kontrolki odsłuchu

Odsłuch = słuchanie innego utworu na słuchawkach, niż ten, który słyszy widownia: crossfader (kontrolujący muzykę dla widowni) nie ma wpływu na odsłuch.

Istnieją 3 typy kontrol odsłuchu:

1. Przycisk przenoszenia **Cue Select** (lewy lub prawy talerz): wybiera talerz, który jest na odsłuchu w słuchawkach (np. w trybie 2-talerzowym przyciśnięcie **Cue Select Left Deck** = talerz A; w trybie 4-talerzowym = talerz A lub C).
2. Pokrętko **Cue/Mix**: wybiera to, co słycać w słuchawkach:
 - **cue** = talerz(e) wybrany(e) przyciskiem **Cue Select**.
 - **mix** = tę samą muzykę, co widownia.
 - lub połączenie obu, po ustawieniu pokrętki między **Cue** a **Mix**.
3. Głośność w **słuchawkach**.



F. Kontrolki miksera Tryb 2-talerzowy

1. Pokrętko **gain**: zwiększa/zmniejsza maksymalny poziom wyjściowy utworu.
2. Pokręta **EQ (Treble/Medium/Bass)**: zwiększają/zmniejszają poziom wyjściowy utworu w zakresie częstotliwości.
3. Przyciski **kill**: wyciszają/przywracają poziom wyjściowy utworu w zakresie częstotliwości.
4. **Suwak głośności**: ustawia poziom utworu (w skali ustawionej pokrętką **gain**).
5. **Crossfader**: miksuje utwory z lewego i prawego talerza dla widowni:
 - **do końca w lewo** = widownia słyszy tylko lewy(e) talerz(e).
 - **środek** = widownia słyszy po 50% z lewego i prawego talerza.
 - **do końca w prawo** = widownia słyszy tylko prawy(e) talerz(e).

Dla różnych stylów mikśowania można zmienić zakres crossfadera:

- w oprogramowaniu (pro DJ, a nie DJ 7 LE 4-Mx)
- lub w panelu sterowania DJ Console 4-Mx (w zakładce **Advanced (Zaawansowane)**).

Jeśli zmienisz zakres crossfadera w innym oprogramowaniu dla DJ'ów, w panelu sterowania Hercules ustaw wartość domyślną **Beatmix**.

Tryb 4-talerzowy

Po przełączeniu talerzy (przyciskami **Deck C/Deck D**) możesz kontrolować te same funkcje mikśowania kontrol miksera na nowych talerzach wirtualnych, lecz najpierw musisz **przenieść pozycje potencjometrów oprogramowania** (gain/EQ/głośność) na talerz: każdy potencjometr musi osiągnąć taką samą pozycję na sprzęcie DJ Console 4-Mx, jaką widać w oprogramowaniu, zanim będziesz mógł kontrolować dane ustawienie.

Funkcja przeniesienia w oprogramowaniu umożliwia **stopniowanie ustawień** tych kontrol po przełączeniu talerza:

- Jeśli nie byłoby tej funkcji, to po przełączeniu się między 2 wirtualnymi talerzami o różnych ustawieniach gain/EQ/głośności, oprogramowanie przeskoczyłoby na nową pozycję kontrolki w chwili zmiany ustawienia potencjometru.
- Funkcja przeniesienia w oprogramowaniu pozwala zatem na płynne osiągnięcie ustawienia wirtualnego przed zmianą tego ustawienia.

G. Kontrola tempa (BPM = bity na minutę)

Kontrola tempa utworu ma 6 kontrol na talerz:

1. **Suwak tempa:** zmienia tempo (pitch) muzyki: góra = wolniej, dół = szybciej.
2. **Pitch Scale +/-:** te przyciski przenoszenia zmieniają skalę suwaka tempa: niższa skala umożliwia bardziej precyzyjne zmiany tempa / wyższa skala daje więcej możliwości, jeśli chodzi o tempo.
3. **Pitch reset:** równocześnie naciskając przyciski **Pitch Scale - i +** resetujesz tempo, a wirtualny suwak tempa wraca do pozycji środkowej, niezależnie od tego, jaka jest pozycja suwaka na sprzęcie.
4. **Pitch Bend +/-:** przyciski przenoszenia pitch bend zwalniają/przyspieszają czasowo tempo utworu na tak długo, jak długo wciśnięty jest przycisk.
5. **Sync:** zmienia ustawienie tempa na talerzu na taką samą wartość BPM, jaka jest na drugim talerzu kontrolowanym przez DJ Console 4-Mx.
6. **Pokrętko jog:** podczas odtwarzania muzyki, jeśli nie jesteś w trybie skreczowania (jeśli przycisk **Scratch** jest wyłączony lub jeśli nie naciskasz na pokrętkę jog), przekręcanie pokrętki przyspiesza/zwalnia muzykę, tak jak przyciski **Pitch Bend**.

Tryb 4-talerzowy

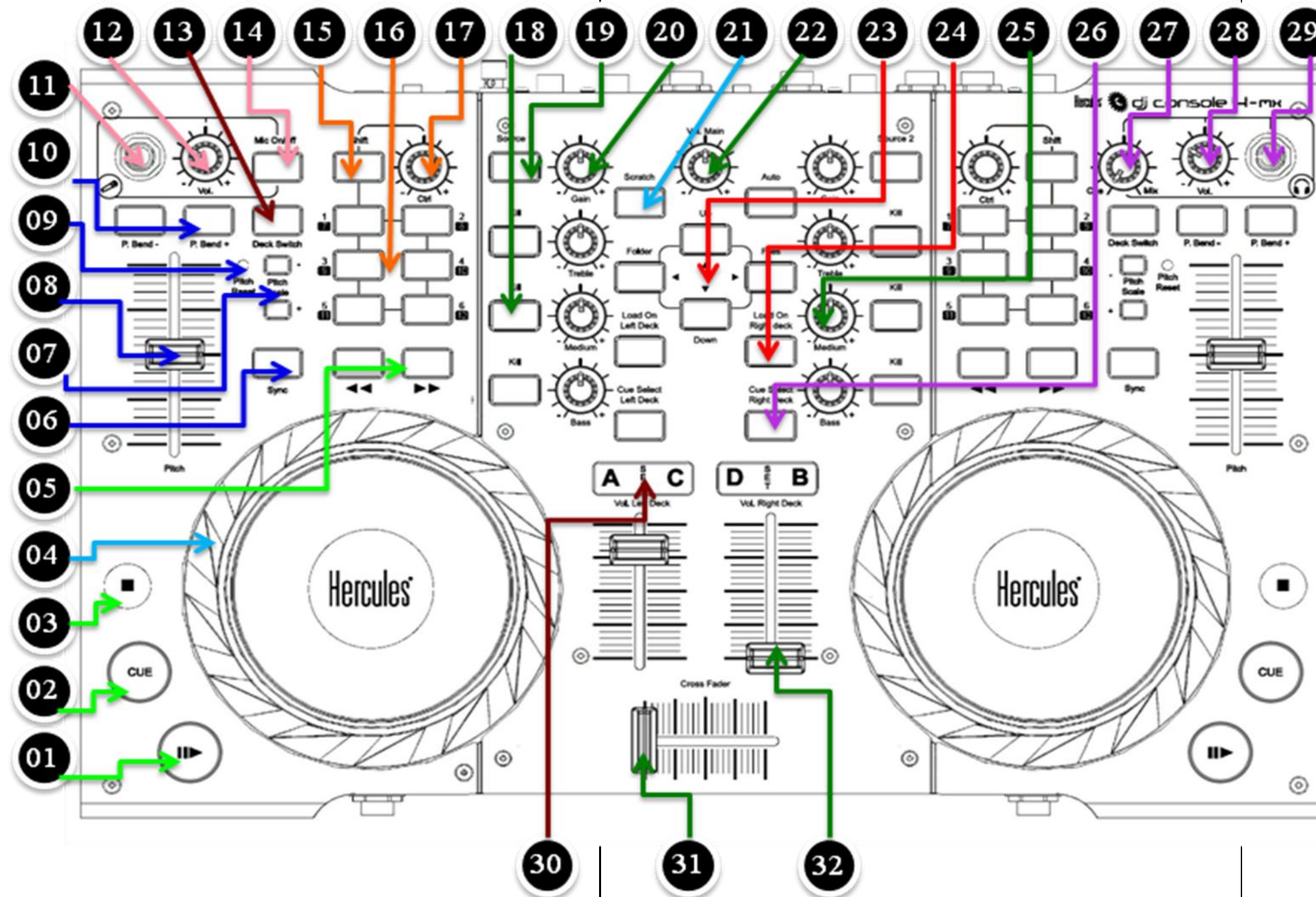
Po przełączeniu talerzy (przyciskami **Deck C/Deck D**) musisz **przenieść wirtualną pozycję suwaka tempa** sprzętowym suwakiem tempa na talerzu (tj. musisz osiągnąć tę samą pozycję suwaka na DJ Console 4-Mx i w oprogramowaniu) przed kontrolowaniem tempa.

H. Kontrolki 4 talerzy

2 przyciski przenoszenia kontrolują tryb 4-talerzowy:

- Przycisk **Deck C** zmienia talerz A w talerz C:
 - jeśli przycisk **Deck C** jest **włączony**, lewy talerz konsoli kontroluje **wirtualny talerz C**, a w podglądzie litera **C** jest podświetlona na czerwono.
 - jeśli przycisk **Deck C** jest **wyłączony**, lewy talerz konsoli kontroluje **wirtualny talerz A**, a w podglądzie litera **A** jest podświetlona na niebiesko.
- Przycisk **Deck D** zmienia talerz B w talerz D:
 - jeśli przycisk **Deck D** jest **włączony**, prawy talerz konsoli kontroluje **wirtualny talerz D**, a w podglądzie litera **D** jest podświetlona na czerwono.
 - jeśli przycisk **Deck D** jest **wyłączony**, prawy talerz konsoli kontroluje **wirtualny talerz B**, a w podglądzie litera **B** jest podświetlona na niebiesko.

Kontrolki DJ Console 4-Mx



- 01. Odtwarzanie/pauza
- 02. Cue (zaznacza punkty cue)
- 03. Stop (powrót do punktu cue)
- 04. Pokrętko jog (przewijanie, skreczowanie i pitch bend)
- 05. Cofanie/przewijanie
- 06. Sync: synchronizuje BPM z drugim kontrolowanym talerzem
- 07. Pitch Scale -/+ : zmniejsza/zwiększa skalę suwaka tempa
- 08. Suwak tempa: ustawia tempo odtwarzania utworu

- 09. Status Pitch Reset: pokazuje, kiedy tempo jest praktycznie w pozycji neutralnej
- 10. Pitch Bend - / +: czasowo zmienia tempo odtwarzania
- 11. Złącze mikrofonowe (jack 1/4" / 6,35 mm)
- 12. Głośność mikrofonu
- 13. Deck Switch: przełącza kontrolki między A/C (lewa) i B/D (prawa)
- 14. Przycisk włączenia/wyłączenia mikrofonu
- 15. Shift: zmienia funkcje 1 do 6 w funkcje 7 do 12

- 16. Przyciski 1-6: przypisywalne funkcje 1 do 6 i 7 do 12
- 17. Modulowanie: modulowanie ostatniej wgranej funkcji

- 18. Kill: wycisza pasmo częstotliwości (soprany/tony średnie/basy)
- 19. Source: zastępuje odtwarzanie utworu wgranego na talerz dźwiękiem z zewnętrznego źródła (wejście 1-2 na lewym talerzu, wejście 3-4 na prawym)
- 20. Pokrętko gain: reguluje maksymalny poziom na talerzu
- 21. Scratch: włącza tryb skreczowania na pokrętkach jog
- 22. Główne pokrętko głośności: ustaw głośność na wyjściu 1-2
- 23. Kontrolki przeglądania: kontrolują poruszanie się w przeglądarce folderów i plików
- 24. Load On deck: wgrzywa wybrany utwór na talerz
- 25. Pokrętki equalizera: ustaw poziomy sopranów, tonów średnich i basów na talerzu
- 26. Cue Select: uwzględni talerz w odsłuchu w słuchawkach
- 27. Cue/Mix: wybierz, co chcesz słyszeć w słuchawkach, między Cue (odsłuch z talerza wybranego przyciskiem Cue Select) a Mix (muzyką, którą grasz dla widowni)
- 28. Głośność w słuchawkach
- 29. Złącze słuchawkowe (jack 1/4" / 6,35 mm)
- 30. Podgląd kontrolowanego talerza: pokazuje, który wirtualny talerz jest kontrolowany przez DJ Console 4-Mx
- 31. Crossfader: miksuje muzykę między lewym(i) talerzem(ami) (A i C) a prawym(i) B i D)
- 32. Suwak kontroli głośności: ustawia głośność na talerzu

Funkcja przejęcia w oprogramowaniu:

Po przełączeniu talerzy, musisz najpierw **przejąć pozycje w oprogramowaniu** następujących kontrolki:

- 08. Suwaka tempa
- 20. Gain
- 25. Pokręteł equalizera (sopranów/tonów średnich/basów)
- 32. Suwaka kontroli głośności

Każdy potencjometr musi osiągnąć taką pozycję na sprzęcie DJ Console 4-Mx, jaką widać w oprogramowaniu, zanim będziesz mógł kontrolować dane ustawienie.