

TABLA DE CONTENIDO

1. INTRODUCCIÓN	2
1.1. Contenido de la caja	2
1.2. Especificaciones técnicas.....	2
1.3. Recomendaciones	3
2. INSTALAR EL KIT DE ALTAVOCES XPS 2.0 60	3
2.1. Colocar el kit de altavoces	3
2.2. Conexiones	4
2.2.1. <i>Conexión a un PC</i>	5
2.2.2. <i>Conexión a un equipo de televisión dotado con un jack de auriculares</i>	6
2.2.3. <i>Conexión a un reproductor de DVD/equipo de televisión dotado con salidas de audio Izquierda y Derecha</i>	6
2.2.4. <i>Conexión a una consola de juegos</i>	6
3. UTILIZAR EL KIT DE ALTAVOCES XPS 2.0 60	7
4. SOPORTE TÉCNICO	7
5. GARANTÍA	8
RECOMENDACIÓN DE PROTECCIÓN AMBIENTAL	8

1. INTRODUCCIÓN

1.1. Contenido de la caja

- 2 altavoces satélites amplificados
- 1 adaptador de corriente
- 1 cable minijack macho-macho
- 2 cables de conexión entre los satélites (1,8 m y 3 m)
- Manual del usuario

1.2. Especificaciones técnicas

Potencia de salida (potencia eficaz)	<ul style="list-style-type: none"> ▪ Altavoces satélites: 2 x 15W RMS
Potencia total	30W RMS
Respuesta de frecuencia	<ul style="list-style-type: none"> ▪ Altavoces satélites: 50 – 20 kHz
Apantallado magnético	El apantallado magnético permite colocarlos cerca de un monitor sin perturbar la visualización
Características	<ul style="list-style-type: none"> ▪ Altavoz derecho: <ul style="list-style-type: none"> - 1 salida de audio tipo RCA para conectar el altavoz izquierdo - 1 conector de entrada de línea en la parte trasera para la entrada de audio principal - 1 conector para el adaptador de corriente - 1 entrada auxiliar y 1 conector de auriculares en el lateral derecho del altavoz - 1 rueda de control de volumen con posición de reposo - 1 rueda de control de las frecuencias agudas - 1 rueda de control de las frecuencias bajas
Para utilizar con	PC, equipos de TV, reproductores de DVD, consolas de juegos, CD-Audio, reproductores de MP3

1.3. Recomendaciones

- Coloca los altavoces satélites en una superficie plana para evitar que se puedan caer.
- No abras el kit de altavoces, ya que te arriesgas a dañar sus componentes internos.
- Este kit de altavoces está pensado para ser utilizado en un ambiente templado.
- Para evitar el riesgo de incendio o descarga eléctrica, mantén alejado el kit de altavoces de:
 - lluvia o humedad, así como de fluidos (agua, productos químicos u otros líquidos),
 - fuentes de calor como calentadores, estufas u otros dispositivos productores de calor (incluyendo amplificadores),
 - la luz directa del sol.
- No expongas el kit de altavoces a gotas ni a salpicaduras de agua.
- No coloques ningún objeto lleno de líquido (vaso, jarrón...) sobre el kit de altavoces.
- **Aviso:** El consumo eléctrico de este sistema en modo reposo es 1.5W.
- Desenchufa el cable de alimentación del kit de altavoces si no piensas utilizarlo durante un período de tiempo prolongado. Para desenchufar el cable de alimentación, sujeta la clavija y tira de ella; no tires nunca del cable.
- Asegúrate de que se pueda acceder fácilmente a la clavija de alimentación del kit enchufado a una toma eléctrica.
- Desenchufa el kit de altavoces antes de limpiarlo. Utiliza un paño húmedo y evita utilizar limpiadores en aerosol.
- La clavija de alimentación del kit de altavoces sirve para apagarlo y, por lo tanto, debe ser fácilmente accesible en todo momento.
- Atención: La escucha prolongada con auriculares a toda potencia puede provocar daños en los oídos y en la audición del usuario.
- En la parte trasera de los altavoces hay indicaciones.

2. INSTALAR EL KIT DE ALTAVOCES XPS 2.0 60

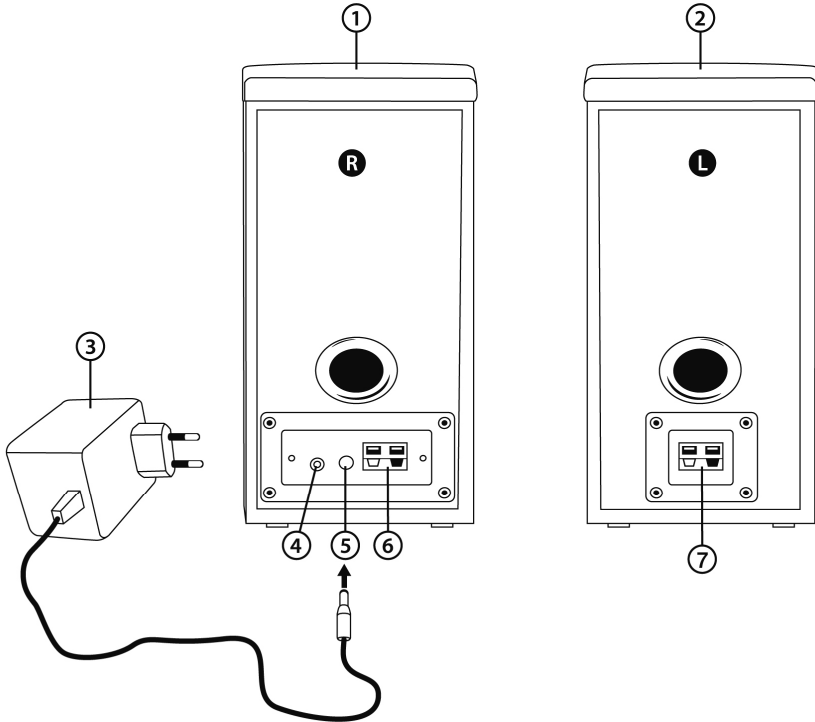
2.1. Colocar el kit de altavoces

1. Coloca los altavoces satélites en el escritorio a ambos lados del monitor, manteniéndolos al menos a 50 cm de distancia de las paredes laterales.
2. Coloca los altavoces a la misma distancia del oyente y dirígelos hacia la posición de escucha.

2.2. Conexiones

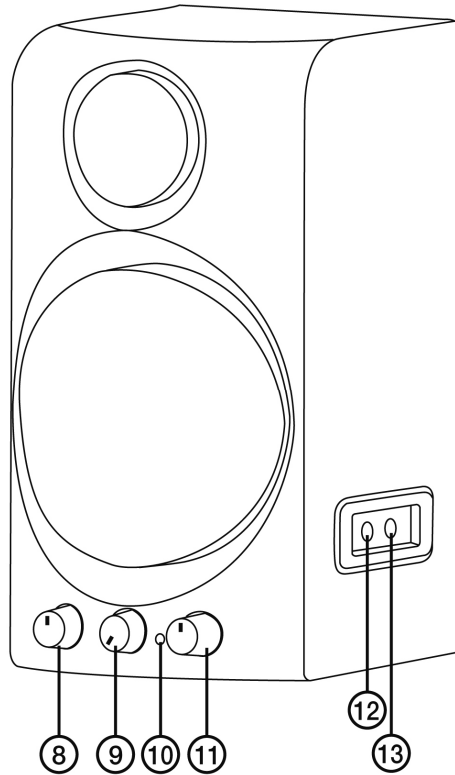
1. Apaga la fuente de audio (PC, equipo de televisión, reproductor de DVD o consola de juegos) a la que desees conectar el kit de altavoces.

- Diagrama general de conexión:



- 1: Altavoz derecho
- 2: Altavoz izquierdo
- 3: Adaptador de corriente
- 4: Conector de la entrada principal de audio
- 5: Conector de alimentación
- 6: Conector del altavoz satélite izquierdo
- 7: Conector del cable del altavoz satélite izquierdo

- Altavoz satélite derecho y sus características:



- 8: Rueda de control de las frecuencias bajas
- 9: Volumen maestro con posición de reposo
- 10: LED de alimentación
- 11: Rueda de control de las frecuencias agudas
- 12: Conector de auriculares (los altavoces se desactivan automáticamente cuando se conectan auriculares)
- 13: Entrada de audio auxiliar, que permite conectar un reproductor de MP3 u otra fuente de audio

2.2.1. Conexión a un PC

- Conecta la entrada principal del kit de altavoces (el conector de la parte trasera del altavoz satélite derecho) al conector verde FRONT SPEAKERS o FRONT OUT de la tarjeta de sonido independiente o de la tarjeta de sonido integrada en la placa base del ordenador. Utiliza el cable minijack macho-macho incluido para esta conexión.

2.2.2. *Conexión a un equipo de televisión dotado con un jack de auriculares*

- Conecta la entrada principal del kit de altavoces (el conector de la parte trasera del altavoz satélite derecho) al jack de auriculares del equipo de televisión.

2.2.3. *Conexión a un reproductor de DVD/equipo de televisión dotado con salidas de audio Izquierda y Derecha*

Requiere un cable minijack hembra/RCA macho doble (no incluido: consulta el diagrama 14A, a continuación).

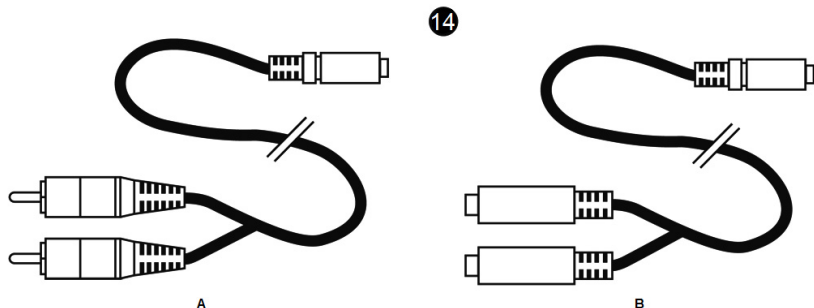
1. Enchufa en el conector minijack del kit de altavoces el cable minijack hembra/RCA macho doble.
2. Enchufa el conector blanco RCA del cable minijack hembra/RCA macho doble en la salida de audio correspondiente del reproductor de DVD/equipo de televisión.
3. Enchufa el conector rojo RCA del cable minijack hembra/RCA macho doble en la salida de audio correspondiente del reproductor de DVD/equipo de televisión.

2.2.4. *Conexión a una consola de juegos*

Requiere un cable minijack hembra/RCA hembra doble (no incluido: consulta el diagrama 14B, a continuación).

1. Enchufa en el conector minijack del kit de altavoces el cable minijack hembra/RCA hembra doble.
2. Enchufa los conectores de audio blanco y rojo del cable A/V de la consola en el cable minijack hembra/RCA hembra doble.

Consulta el manual del usuario de la consola para obtener más información sobre las demás conexiones.



3. UTILIZAR EL KIT DE ALTAVOCES XPS 2.0 60

1. Enciende la fuente de audio que deseas utilizar (PC, equipo de televisión, reproductor de DVD o consola de juegos).
2. Ajusta el volumen maestro (**Volume**) y el control de las frecuencias bajas (**Bass**) y agudas (**Treble**) en el altavoz derecho.

Nota: Para determinar el ajuste de volumen ideal del kit de altavoces, empieza por el valor mínimo y aumenta de forma progresiva su intensidad.



Cuando conectas una fuente de audio a la entrada de audio auxiliar en el lateral del altavoz satélite derecho, la fuente de audio principal se desactiva.



Cuando conectas auriculares al conector de auriculares en el altavoz satélite derecho, los altavoces satélites se apagan automáticamente y sólo se activa la salida de auriculares.

4. SOPORTE TÉCNICO

Si encuentras un problema con tu producto, visita <http://ts.hercules.com> y selecciona tu idioma. Desde allí podrás acceder a distintas utilidades (preguntas frecuentes (Frequently Asked Questions, FAQ), las últimas versiones de controladores y software) que pueden ayudarte a resolver tu problema. Si el problema persiste, puedes contactar con el servicio de soporte técnico de los productos de Hercules ("Soporte Técnico"):

Por correo electrónico:

Para utilizar el soporte técnico por correo electrónico, primero debes registrarte online. La información que proporcionas ayudará a los agentes a resolver más rápidamente tu problema.

Haz clic en **Registration** en la parte izquierda de la página de Soporte técnico y sigue las instrucciones en pantalla.

Si ya te has registrado, rellena los campos **Username** y **Password** y después haz clic en **Login**.

Por teléfono:

España

901 988 060

Precio de una llamada telefónica local

Lunes a viernes de 13:00 a 17:00 y de 18:00 a 22:00

5. GARANTÍA

En todo el mundo, Guillemot Corporation S.A. ("Guillemot") garantiza al consumidor que este producto de Hercules estará libre de defectos materiales y fallos de fabricación por un periodo de dos (2) años a partir de la fecha de compra original. Si el producto pareciera estar defectuoso durante el periodo de garantía, contacte inmediatamente con el Soporte Técnico, que le indicará el procedimiento a seguir. Si el defecto se confirma, el producto debe devolverse a su lugar de compra (o a cualquier otro lugar indicado por el Soporte Técnico).

Dentro del contexto de esta garantía, el producto defectuoso del consumidor será reparado o reemplazado, a elección del Soporte Técnico. En los casos que lo autorice la ley aplicable, toda la responsabilidad de Guillemot y de sus filiales (incluyendo sobre daños indirectos) está limitada a la reparación o sustitución del producto de Hercules. Los derechos legales del consumidor con respecto a la legislación aplicable a la venta de bienes de consumo no se ven afectados por esta garantía.

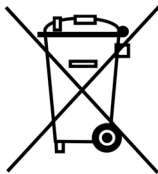
Esta garantía no se aplicará: (1) si el producto ha sido modificado, abierto, alterado, o ha sufrido daños como resultado de una utilización inapropiada u ofensiva, negligencia, accidente, desgaste normal, o cualquier otra causa no relacionada con un defecto material o fallo de fabricación; (2) en caso de no cumplimiento de las instrucciones proporcionadas por el Soporte Técnico; (3) a software no publicado por Guillemot, o sea, a software que está sujeto a una garantía específica proporcionada por su fabricante.

Copyright

© 2008 Guillemot Corporation S.A. Reservados todos los derechos.

Hercules® es una marca comercial registrada de Guillemot Corporation S.A. Todas las demás marcas comerciales y nombres de marca se reconocen aquí y son propiedad de sus respectivos dueños. Fotografías no contractuales.

RECOMENDACIÓN DE PROTECCIÓN AMBIENTAL



Al terminar su vida útil, este producto no debe tirarse en un contenedor de basuras estándar, sino que debe dejarse en un punto de recogida de desechos eléctricos y equipamiento electrónico para ser reciclado.

Esto viene confirmado por el símbolo que se encuentra en el producto, manual del usuario o embalaje.

Dependiendo de sus características, los materiales pueden reciclarse. Mediante el reciclaje y otras formas de procesamiento de los desechos eléctricos y el equipamiento electrónico puedes contribuir de forma significativa a ayudar a proteger el medio ambiente.

Contacta con las autoridades locales para más información sobre el punto de recogida más cercano.