

INHOUDSOPGAVE

1.	INLEIDING.....	2
1.1.	Inhoud van de verpakking.....	2
1.2.	Technische specificaties	2
1.3.	Aanbevelingen	3
2.	DE XPS 2.0 60 SPEAKERKIT INSTALLEREN.....	3
2.1.	De speakerkit plaatsen	3
2.2.	Aansluiten	4
2.2.1.	<i>Aansluiten op een pc.....</i>	<i>5</i>
2.2.2.	<i>Aansluiten op een tv met een koptelefoonaansluiting</i>	<i>6</i>
2.2.3.	<i>Aansluiten op een dvd-speler of tv met linker- en rechteraudiouitgang</i>	<i>6</i>
2.2.4.	<i>Aansluiten op een gameconsole.....</i>	<i>6</i>
3.	DE XPS 2.0 60 SPEAKERKIT GEBRUIKEN	7
4.	TECHNICAL SUPPORT	7
5.	GARANTIE.....	8

1. INLEIDING

1.1. Inhoud van de verpakking

- 2 versterkte satelliet speakers
- 1 voedingsadapter
- 1 mini-jack-kabel (mannelijk-mannelijk)
- Twee kabels voor het aansluiten van de satelliet speakers (1,8 en 3,0 meter)
- Handleiding

1.2. Technische specificaties

Uitgangsvermogen (effectief)	▪ Satelliet speakers: 2 x 15 W RMS
Totaal vermogen	30 W RMS
Frequentiebereik	▪ Satelliet speakers: 50–20.000 Hz
Magnetische afscherming	Magnetische afgeschermd zodat de speakers vlakbij een monitor kunnen worden geplaatst zonder dat het beeld wordt verstoord
Specificaties	<ul style="list-style-type: none"> ▪ Rechterspeaker: <ul style="list-style-type: none"> - 1 tulpaudiouitgang voor aansluiten van de linkerspeaker - 1 line in-connector aan de achterzijde voor de hoofdaudioingang - 1 connector voor de voedingsadapter - 1 tweede audioingang en 1 koptelefoonaansluiting op de rechterzijde van de speaker - 1 volumeknop met standby-stand - 1 hogetonenregelknop - 1 lagetonenregelknop
Voor gebruik met	pc, tv, dvd-speler, gameconsole, cd-speler en MP3-speler

1.3. Aanbevelingen

- *Plaats de satellitspeakers op een vlakke ondergrond om te voorkomen dat ze omvallen.*
- *Maak de speakerkit nooit open omdat het gevaar bestaat dat daarbij interne onderdelen worden beschadigd.*
- *Deze speakerkit is bestemd voor gebruik in een gematigde omgeving.*
- *Voorkom brand en elektrische ontlading, en stel de speakerkit niet bloot aan:*
 - *regen, vocht en andere vloeistoffen, zoals water en chemische producten*
 - *hittebronnen als radiatoren, open haarden en andere warmte producerende apparaten (met inbegrip van versterkers)*
 - *direct zonlicht*
- *Stel de speakerkit niet bloot aan druppelend of spetterend water.*
- *Zet nooit een met vloeistof gevuld object zoals een glas water of een vaas met bloemen op de speakerkit.*
- **Waarschuwing:** *Het stroomverbruik van dit systeem in Standby-modus is 1.5W.*
- *Maak de stroomkabel van de speakerkit los als u de kit langere tijd niet gebruikt. Als u de voedingskabel wilt losmaken, pakt u de stekker vast en trekt u er aan. Trek nooit aan de kabel zelf.*
- *Zorg er voor dat de stekker van de speakerkit die in het stopcontact zit altijd makkelijk toegankelijk is.*
- *Haal de stekker uit het stopcontact voordat u de speakerkit schoonmaakt. Gebruik een vochtige doek voor het reinigen en vermijd het gebruik van schoonmaakmiddelen in spuitbussen.*
- *Omdat de speakerkit uitgezet wordt door de stekker uit het stopcontact te trekken, moet deze stekker altijd goed toegankelijk zijn.*
- *Let op: het voor langere tijd op de hoogste volumestand met een koptelefoon naar muziek luisteren, kan schade aan het gehoor veroorzaken.*
- *De achterkant van elke speaker is voorzien van markeringen.*

2. DE XPS 2.0 60 SPEAKERKIT INSTALLEREN

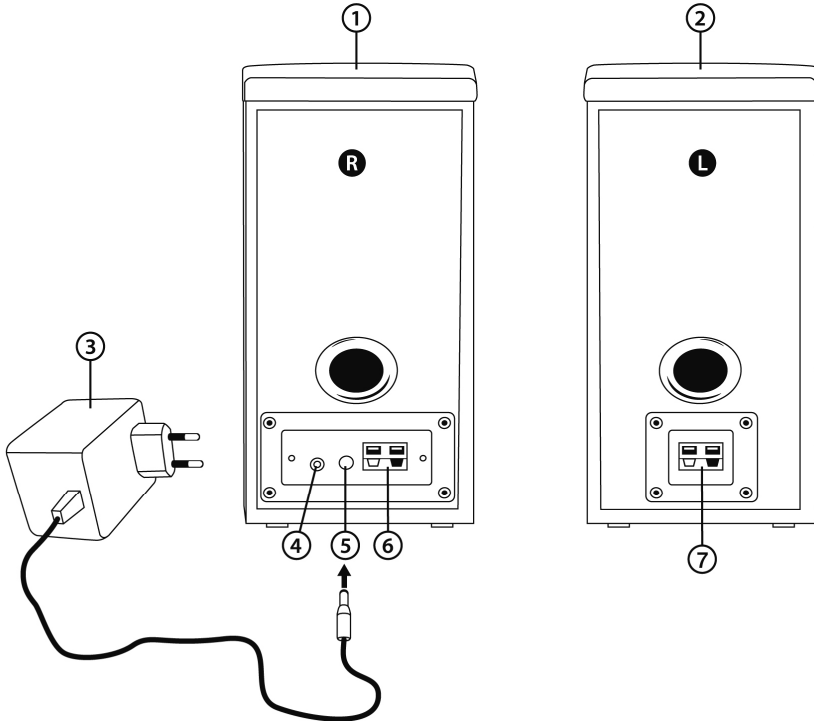
2.1. De speakerkit plaatsen

1. Plaats de satellitspeakers op een bureau aan weerskanten van uw monitor op minimaal 50 cm afstand van de zijmuren.
2. Plaats beide speakers op een gelijke afstand van de luisteraar en richt ze in de richting van de luisterpositie.

2.2. Aansluiten

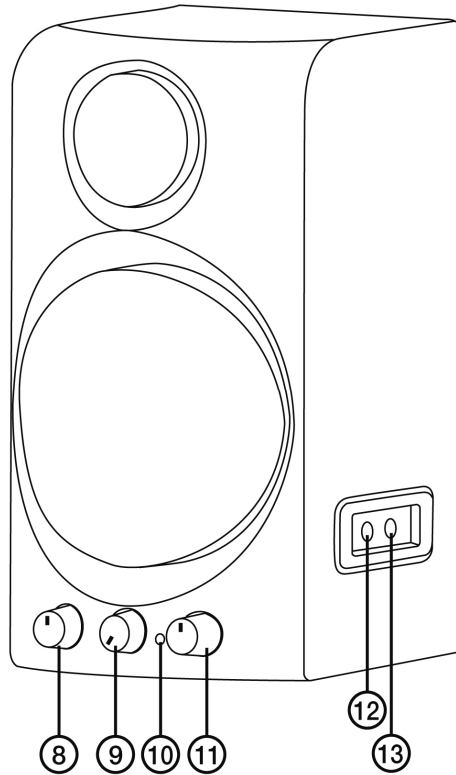
1. Schakel de audiobron (pc, televisie, dvd-speler of gameconsole) waarop u de speakerset wilt aansluiten, uit.

- Algemeen aansluitschema:



- 1: Rechterspeaker
- 2: Linkerspeaker
- 3: Voedingsadapter
- 4: Connector voor hoofdaudioingang
- 5: Aansluiting voedingsadapter
- 6: Connector voor linkersatellietspeaker
- 7: Connector voor linkersatellietspeakerskabel

- Rechtersatellietspeaker met kenmerken:



8: Lagetonenregeling

9: Hoofdvolume met standby-stand

10: Aan/uit-LED

11: Hogetonenregeling

12: Koptelefoonaansluiting (de speakers worden automatisch uitgeschakeld als de koptelefoon wordt aangesloten)

13: Tweede audioingang voor het aansluiten van een MP3-speler of andere audiobron

2.2.1. Aansluiten op een pc

- Sluit de hoofdaudioingang van de speakerkit (de connector op de achterzijde van de rechtersatellietspeaker) aan op de groene **FRONT SPEAKERS**- of **FRONT OUT**-aansluiting van de (ingebouwde) geluidskaart van uw pc. Gebruik voor deze aansluiting de meegeleverde mannetje-mannetje mini-jack-kabel.

2.2.2. Aansluiten op een tv met een koptelefoonaansluiting

- Sluit de hoofdaudioingang van de speakerkit (de connector op de achterzijde van de rechtersatelliet speaker) aan op de koptelefoonaansluiting van uw tv.

2.2.3. Aansluiten op een dvd-speler of tv met linker- en rechteraudiuitgang

Hiervoor is een kabel met mini-jack (vrouwetje)/dubbele tulp (mannetje) nodig (niet meegeleverd - zie schema 14A hieronder).

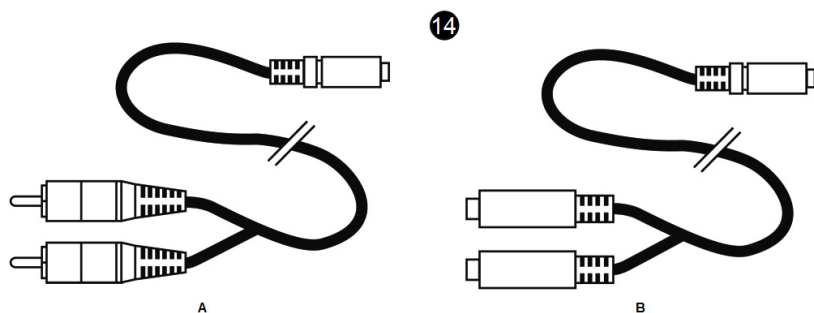
1. Sluit de mini-jack van de speakerkit aan op de vrouwje mini-jack van de kabel.
2. Sluit de witte tulpstekker van de geluidskabel aan op de witte tulpaudiouitgang van uw dvd-speler/tv.
3. Sluit de rode tulpstekker van de geluidskabel aan op de rode tulpaudiouitgang van uw dvd-speler/tv.

2.2.4. Aansluiten op een gameconsole

Hiervoor is een kabel met mini-jack (vrouwetje)/dubbele tulp (vrouwetje) nodig (niet meegeleverd - zie schema 14B hieronder).

1. Sluit de mini-jack van de speakerkit aan op de vrouwje mini-jack van de kabel.
2. Sluit de rode tulpstekker van de kabel aan op de rode tulpstekker van de A/V-kabel van uw console en de witte op de witte.

Raadpleeg de handleiding van uw console voor meer informatie over andere aansluitingen.



3. DE XPS 2.0 60 SPEAKERKIT GEBRUIKEN

1. Schakel de gewenste audiobron in (pc, televisie, dvd-speler of gameconsole).
2. Pas het hoofdvolume (**Volume**) en de tonenregeling (**Bass** en **Treble**) aan op de rechterspeaker.

Opmerking: de ideale afstelling voor uw speakersysteem vindt u door alle knoppen eerst op de laagste stand te zetten en vervolgens de stand beetje bij beetje te verhogen.



Wanneer u een audiobron aansluit op de tweede audioingang die zich op de zijkant van de rechtersatellietspeaker bevindt, wordt de hoofdaudioingang automatisch uitgeschakeld.



Wanneer u een koptelefoon aansluit op de koptelefoonaansluiting die zich op de rechtersatellietspeaker bevindt, worden alle satellieten automatisch uitgeschakeld en wordt het geluid alleen naar de koptelefoonuitgang gestuurd.

4. TECHNICAL SUPPORT

Als u problemen hebt met uw product, gaat u naar <http://ts.hercules.com> en selecteer de gewenste taal. Vanaf hier hebt u toegang tot verschillende onderwerpen zoals hulpprogramma's, de FAQ (veelgestelde vragen) en de meest recente drivers en software die u helpen bij het vinden van oplossingen. Als het probleem zich blijft voordoen, neem dan contact op met de Hercules product technical support service ("Technical Support"):

Per e-mail:

Voordat u gebruik kunt maken van technisch ondersteuning per e-mail dient u zich eerst online te registreren. Met de door u verstrekte informatie kan uw probleem sneller en beter worden opgelost. Klik op **Registration** aan de linkerzijde van de pagina Technical Support en volg de aanwijzingen op het scherm.

Indien u reeds geregistreerd bent, vult u de velden **Username** en **Password** in en klikt u op **Login**.

Per telefoon:

Nederland	0900 0400 118 Kosten van lokaal gesprek	Van maandag t/m vrijdag van 18:00 tot 22:00*
België	078 16 60 56 Kosten van interlokaal gesprek	Van maandag t/m vrijdag van 18:00 tot 22:00

5. GARANTIE

Wereldwijd garandeert Guillemot Corporation S.A. ("Guillemot") de consument dat dit Hercules-product gedurende een periode van twee (2) jaar vanaf de oorspronkelijke aankoopdatum vrij zal zijn van materiaal- en fabricagefouten. Indien u in de garantieperiode een defect meent te constateren aan dit product, neem dan onmiddellijk contact op met de Technical Support die u zal informeren over de te volgen procedure. Als het defect wordt bevestigd, dan dient het product te worden geretourneerd naar de plaats van aankoop (of een andere locatie die wordt opgegeven door Technical Support).

Binnen het gestelde van deze garantie wordt het defecte product van de consument gerepareerd of vervangen, zulks ter beoordeling van Technical Support. Indien toegestaan door van kracht zijnde wetgeving, beperkt de volledige aansprakelijkheid van Guillemot en haar dochterondernemingen (inclusief de aansprakelijkheid voor indirecte schade) zich tot het repareren of vervangen van het Hercules product. De wettelijke rechten van de klant volgens de wetgeving van toepassing op de verkoop van consumentproducten worden op generlei wijze beperkt door deze garantie.

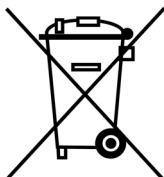
Deze garantie is niet van kracht: (1) indien het product gemodificeerd, geopend of gewijzigd is, of beschadigd ten gevolge van oneigenlijk of onvoorzichtig gebruik, verwaarlozing, een ongeluk, normale slijtage, of enig andere oorzaak niet gerelateerd aan een materiaal- of fabricagefout; (2) indien u zich niet houdt aan de instructies zoals verstrekt door Technical Support; (3) op software die niet is gepubliceerd door Guillemot en daardoor onder de specifieke garantie valt zoals verstrekt door degene die deze software publiceert.

Copyright

© Guillemot Corporation S.A. 2008. Alle rechten voorbehouden.

Guillemot™ en Hercules® zijn handelsmerken en/of geregistreerde handelsmerken van Guillemot Corporation S.A. Alle andere handelsmerken en merknamen zijn hierbij erkend en zijn het eigendom van de desbetreffende eigen.

AANBEVELINGEN VOOR DE BESCHERMING VAN HET MILIEU



Gooi dit product na het einde van de levensduur niet weg met het normale afval, maar breng het naar het door uw gemeente aangewezen inzamelpunt voor elektrische en/of computerapparatuur.

Ter herinnering is hiertoe op het product, de gebruikshandleiding of de verpakking een symbool aangebracht.

De meeste materialen kunnen worden gerecycled. Dankzij recycling en andere methodes voor het verwerken van afgedankte elektrische en elektronische apparaten kunt u een belangrijke bijdrage leveren aan de bescherming van het milieu.

Neem contact op met uw gemeente voor informatie over een inzamelpunt bij u in de buurt.