

# СОДЕРЖАНИЕ

<b>1. ВВЕДЕНИЕ.....</b>	<b>2</b>
1.1. Содержимое упаковки.....	2
1.2. Технические характеристики.....	2
1.3. Рекомендации .....	3
<b>2. УСТАНОВКА КОМПЛЕКТА ДИНАМИКОВ XPS 2.0 60.....</b>	<b>3</b>
2.1. Размещение комплекта динамиков.....	3
2.2. Подключение .....	4
2.2.1. Подключение к ПК.....	5
2.2.2. Подключение к телевизору, снабженному разъемом для наушников.....	6
2.2.3. Подключение к проигрывателю DVD / телевизору, снабженному левым и правым аудиовыходами.....	6
2.2.4. Подключение к игровой приставке .....	6
<b>3. ИСПОЛЬЗОВАНИЕ КОМПЛЕКТА ДИНАМИКОВ XPS 2.0 60 .....</b>	<b>7</b>
<b>4. ТЕХНИЧЕСКАЯ ПОДДЕРЖКА .....</b>	<b>7</b>
<b>5. ГАРАНТИЯ.....</b>	<b>8</b>
<b>РЕКОМЕНДАЦИИ ПО ЗАЩИТЕ ОКРУЖАЮЩЕЙ СРЕДЫ.....</b>	<b>8</b>

# 1. ВВЕДЕНИЕ

## 1.1. Содержимое упаковки

- 2 активных сателлитных динамика
- 1 сетевой адаптер питания
- 1 кабель мини-штекер - мини-штекер
- 2 соединительных кабеля между сателлитами (1,8 м и 3 м)
- Руководство пользователя

## 1.2. Технические характеристики

Выходящая мощность (эффективная)	▪ Сателлитные динамики: 2 x 15 Вт эффективной мощности
Полная мощность	30 Вт эффективной мощности
Частотная характеристика	▪ Сателлитные динамики: 50 – 20 000 Гц
Магнитное экранирование	Магнитное экранирование, поэтому их работа вблизи монитора не приводит к созданию помех на дисплее.
Характеристики	<ul style="list-style-type: none"> <li>▪ Правый динамик:               <ul style="list-style-type: none"> <li>- 1 гнездовой разъем RCA выхода звука для подключения левого динамика</li> <li>- 1 линия во входе сзади для основного аудио источника</li> <li>- 1 вход для силового адаптера</li> <li>- 1 дополнительный вход и 1 разъем для наушников на правой стороне колонки</li> <li>- 1 регулятор высоких частот с функцией ожидания</li> <li>- 1 регулятор тембра BASS</li> <li>- 1 регулятор тембра TREBLE</li> </ul> </li> </ul>
Для использования	ПК, ТВ, DVD-плеерами, игровыми консолями, CD и MP3-плеерами

### 1.3. Рекомендации

- Установите сателлитные динамики на плоскую поверхность, чтобы избежать их падения.
- Ни в коем случае не разбирайте динамики, поскольку это может привести к повреждению внутренних деталей.
- Этот комплект динамиков предназначен для использования при нормальной температуре и влажности.
- Во избежание риска возгорания или электрического разряда не подвергайте комплект динамиков воздействию:
  - дождя или влаги, а также жидкостей (воды, химических веществ или других жидкостей);
  - тепловых источников, например, нагревателей, печей и других выделяющих тепло устройств (в том числе усилителей);
  - прямых солнечных лучей.
- Не допускайте попадания капель или брызг воды на комплект динамиков.
- Не ставьте на комплект динамиков какие-либо объекты с водой (стакан, ваза...).
- Отсоедините шнур питания от комплекта динамиков, если он не будет использоваться в течение длительного времени. Для отсоединения шнура возьмитесь за вилку и потяните ее. Никогда не тяните за сам кабель.
- Включая шнур питания комплекта динамиков в электрическую розетку, обеспечьте к нему легкий доступ.
- **Предупреждение:** Потребление тока системой в режиме ожидания: 1.5W
- Перед чисткой динамиков отключите их. Чистку производите влажной тканью, не прибегая к аэрозольным средствам.
- Разъем для источника питания служит для отключения устройства, поэтому оно всегда должно находиться в пределах досягаемости.
- Внимание: длительное прослушивание фонограмм через наушники на максимальной громкости может повредить ваш слух.
- Маркировка нанесена на тыльной стороне динамиков.

## 2. УСТАНОВКА КОМПЛЕКТА ДИНАМИКОВ XPS 2.0 60

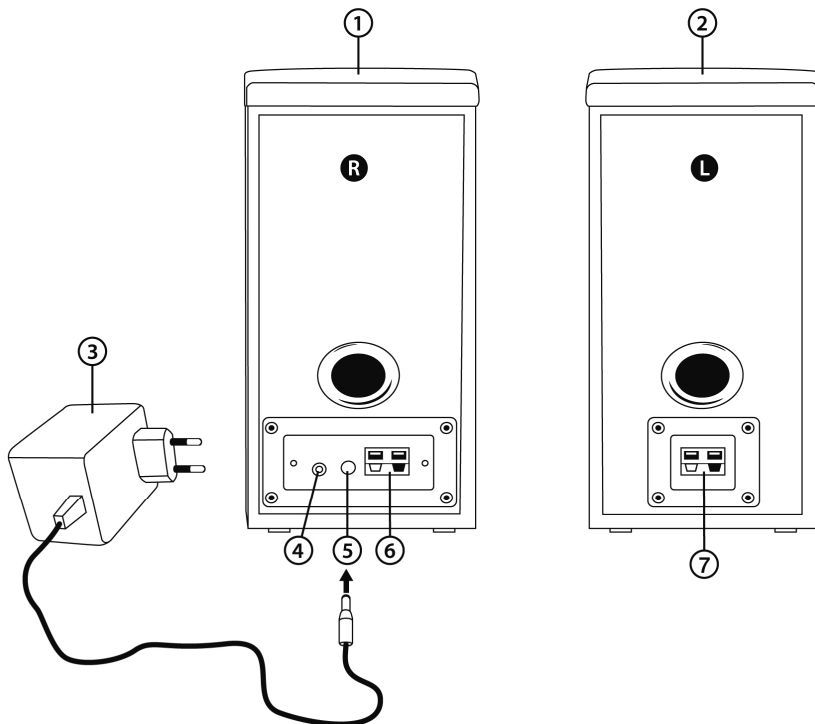
### 2.1. Размещение комплекта динамиков

1. Установите сателлитные динамики на столе по обе стороны от монитора на расстоянии не менее 50 см от боковых стен.
2. Динамики должны находиться на одинаковом расстоянии от слушателя и быть на него направлены.

## 2.2. Подключение

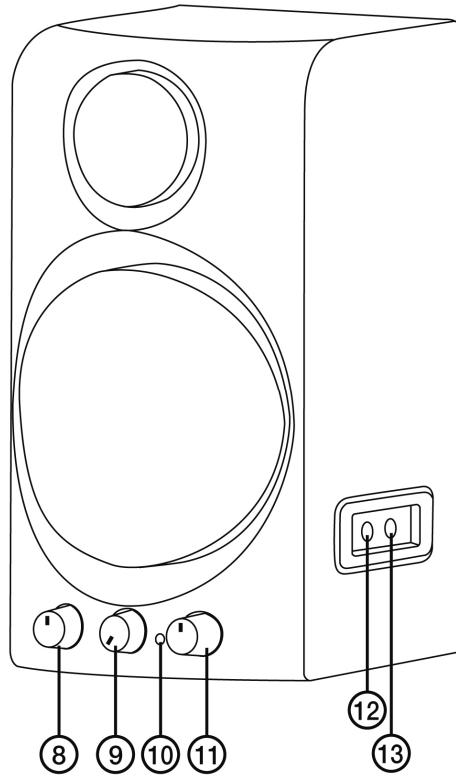
1. Отключите источник звука (ПК, телевизор, проигрыватель DVD или игровой пульт), к которому намерены подключить комплект динамиков.

- Общая схема подключения:



- 1: Правый динамик
- 2: Левый динамик
- 3: Адаптер питания
- 4: Главный соединитель для подключения к источнику звукового сигнала
- 5: Разъем источника питания
- 6: Разъем для левого сателлитного динамика
- 7: Разъем для левого сателлитного динамика

- Правый сателлитный динамик с функциями:



8: BASS

9: Общий регулятор громкости с функцией ожидания

10: Индикатор питания

11: TREBLE

12: Коннектор для наушников (при подключении наушников колонки автоматически отключаются)

13: Дополнительный соединитель для подключения к источнику звука, позволяет подключить MP3-плеер или любой другой источник звука.

### 2.2.1. Подключение к ПК

- Подключите соединитель набора динамиков (разъем на задней части правого сателлитного динамика) к зеленому разъему «FRONT SPEAKERS» или «FRONT OUT» звуковой карты или звуковой карты, встроенной в материнскую плату. Для подключения используйте прилагаемый кабель мини-штекер - мини-штекер.

### 2.2.2. Подключение к телевизору, снабженному разъемом для наушников

- Подключите соединитель набора динамиков (разъем на задней части правого сателлитного динамика) к зеленому разъему для наушников телевизора.

### 2.2.3. Подключение к проигрывателю DVD / телевизору, снабженному левым и правым аудиовыходами

Требуется RCA кабель гнездовой минивход – двойной штекер (приобретаются отдельно – см. диаграмму 14А ниже).

1. Подключите соединитель под мини-гнездо вашего набора динамиков к RCA кабелю гнездовой минивход – двойной штекер.
2. Подключите белый соединитель кабеля RCA на кабеле RCA гнездовой минивход – двойной штекер к соответствующему аудио разъему проигрывателя DVD / телевизора.
3. Подключите красный соединитель кабеля RCA на кабеле RCA гнездовой минивход – двойной штекер к соответствующему аудио разъему проигрывателя DVD / телевизора.

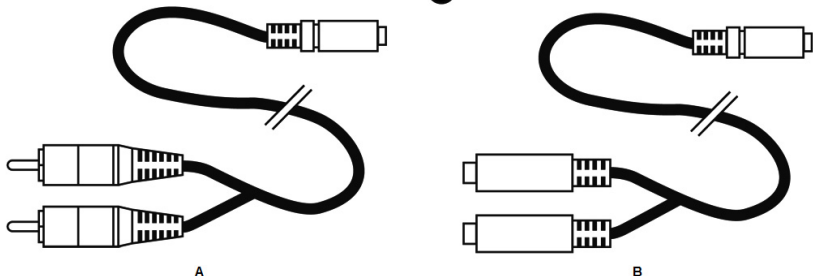
### 2.2.4. Подключение к игровой приставке

Требуется RCA кабель гнездовой минивход – двойной штекер (приобретаются отдельно – см. диаграмму 14В ниже).

1. Подключите соединитель под мини-гнездо вашего набора динамиков к RCA кабелю гнездовой минивход – двойной штекер.
2. Подключите белый и красный аудио соединители на аудио- и видеокабеле вашей консоли к RCA кабелю гнездовой минивход – двойной штекер.

Дополнительную информацию о других вариантах подключения смотрите в руководстве по эксплуатации игрового пульта.

14



### 3. ИСПОЛЬЗОВАНИЕ КОМПЛЕКТА ДИНАМИКОВ XPS 2.0 60

1. Включите аудиоисточник, который вы хотите прослушать (компьютер, телевизор, DVD-плеер или игровая приставка).
2. Настройте общую громкость (**Громкость**) и тембр (**BASS - TREBLE**) правого динамика.

Примечание: Чтобы найти идеальное соотношение параметров набора динамиков, установите все регуляторы на минимум, затем постепенно увеличивайте значения.



При подключении источника аудио сигнала к дополнительному выходу аудио на боку правого сателлитного динамика, основной источник аудио сигнала отключается.



При подключении наушников к разъему наушников на правом сателлитном динамике, сателлитные динамики автоматически отключаются, и звук идет только через наушники.

### 4. ТЕХНИЧЕСКАЯ ПОДДЕРЖКА

При возникновении проблем, связанных с использованием аудиосистемы, посетите веб-сайт <http://ts.hercules.com>, выбрав желаемый язык. На этой странице есть доступ к различным утилитам (часто задаваемые вопросы FAQ, самые новые версии драйверов и программного обеспечения) – это может помочь решению проблемы. Если это не помогло, можно связаться со службой технической поддержки Hercules ("Technical Support"):

#### По электронной почте:

Чтобы отправить запрос в отдел технической поддержки по электронной почте, необходимо зарегистрироваться. Предоставленная информация поможет быстрее решить проблему.

Перейдите по ссылке **Registration (регистрация)**, которая находится слева на странице технической поддержки (Technical Support) и следуйте инструкциям на экране.

Если вы уже зарегистрированы, введите **имя пользователя** и **пароль**, затем щелкните **Login (вход)**.

## 5. ГАРАНТИЯ

Во всех странах, корпорация Guillemot Corporation S.A. ("Guillemot") дает гарантию на изделия Hercules в том, что эти изделия не имеют дефектов материалов или изготовления сроком на (2) года со дня покупки. При обнаружении дефекта в течение гарантийного срока немедленно свяжитесь со службой технической поддержки, которая разъяснит последовательность действий. Если дефект подтвердится, изделие необходимо вернуть по месту приобретения (или другое, указанное службой технической поддержки).

Если неисправное изделие подпадает под условия гарантии, оно будет либо заменено, либо отремонтировано. В рамках применяемых правовых норм полная ответственность Guillemot и ее дочерних компаний (в том числе за косвенные повреждения) ограничена ремонтом или заменой продукта Hercules. Юридические права потребителя в отношении законодательства, применимого к продажам потребительских товаров, не влияют на указанные гарантийные обязательства.

Эта гарантия не распространяется: (1) На изделия модифицированные, вскрытые, доработанные или поврежденные в результате неправильного или грубого обращения, неосмотрительности, несчастного случая, нормального износа, или имеющие любой другой дефект, не связанный с качеством материала или изготовления; (2) в случае несоблюдения инструкций, выданных технической поддержкой; (3) на программные продукты, разработанные не Guillemot, распространяется гарантия/ответственность разработчика программ.

### Copyright

© 2008 Guillemot Corporation S.A. Все права защищены.

Guillemot™ и Hercules® являются торговыми марками и/или зарегистрированными торговыми марками Guillemot Corporation S.A. Все прочие торговые марки и фирменные названия, приведенные в данном документе, являются собственностью соответствующих владельцев. Иллюстрации могут не соответствовать внешнему виду/функциям конкретного изделия. Содержание руководства, конструкция и технические характеристики изделия изменяются без предварительного уведомления и зависят от страны приобретения.

## РЕКОМЕНДАЦИИ ПО ЗАЩИТЕ ОКРУЖАЮЩЕЙ СРЕДЫ



После окончания срока службы данное изделие не следует утилизировать вместе с бытовым мусором. Его нужно доставить в пункте сбора отходов электрического и электронного оборудования.

Данное указание подтверждается соответствующим символом, нанесенным на изделие, руководство пользователя или упаковку.

В зависимости от свойств, материалы могут передаваться в повторную переработку. Повторная переработка отходов электрического и электронного оборудования может внести значительный вклад в сохранение окружающей среды. Обратитесь в местные органы власти за информацией о ближайшем пункте приема таких отходов.